

NG nová generace stavebního systému



STROPY HELUZ MIAKO

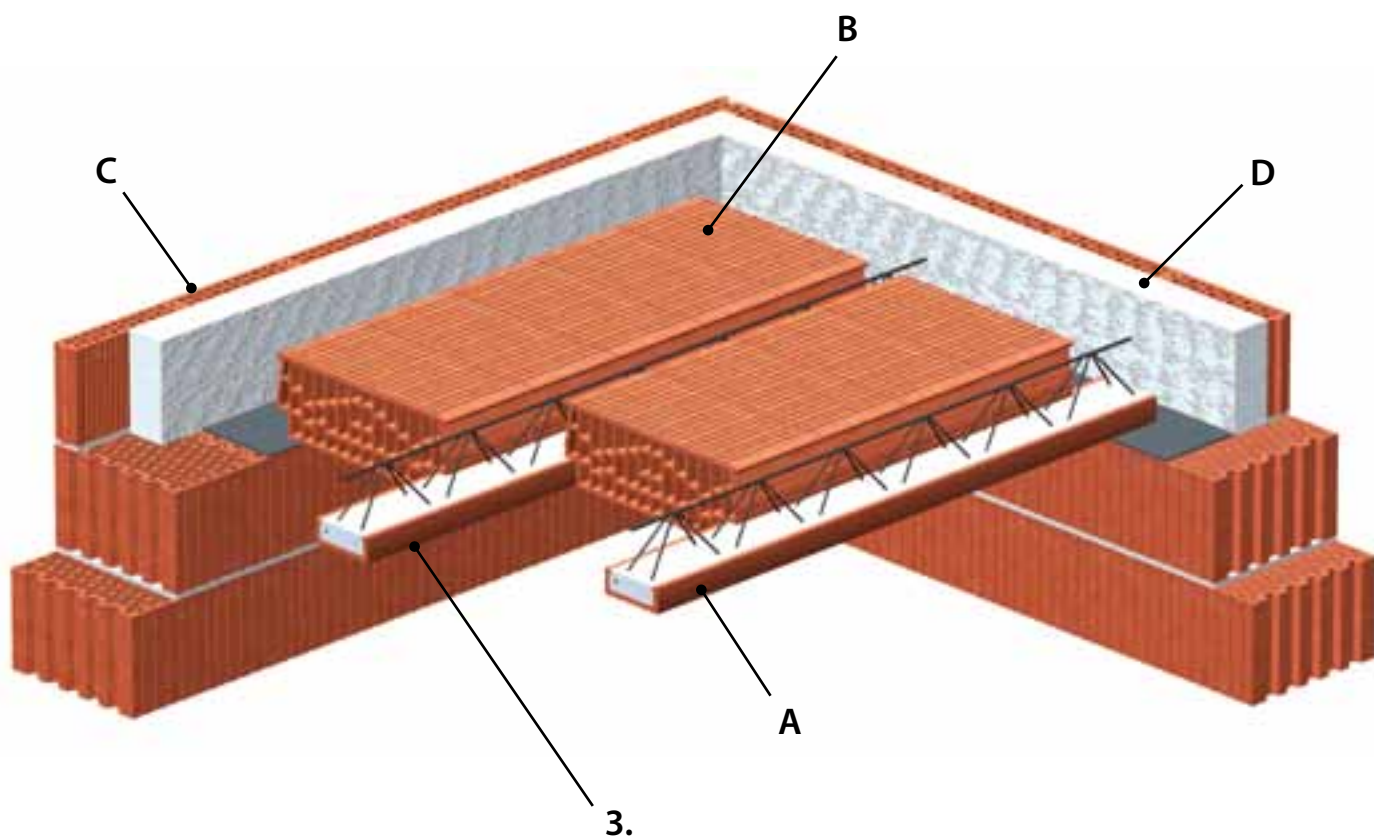
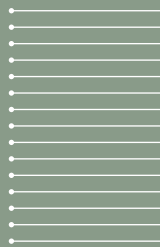
- stropní vložky
- stropní nosníky
- věncovky



 **HELUZ**[®]
Skvělé cihly pro Váš dům



Stropní konstrukce **HELUZ MIAKO**



Strop HELUZ MIAKO je tvořen z keramobetonových stropních nosníků (A) a stropních vložek (B). Součástí keramických stropů jsou věncovky pro různé výšky stropů (C) a izolant (D).

VÍTE, ŽE...

- ... stropy HELUZ MIAKO je možné ukládat na libovolné stěnové systémy s dostatečnou únosností?
- ... stropy HELUZ MIAKO jsou vhodné pro novostavby i rekonstrukce?

Stropní konstrukce HELUZ MIAKO



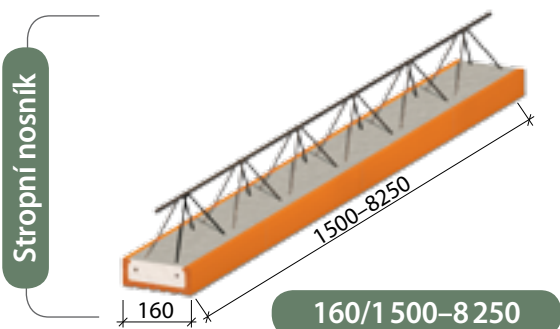
Výhody keramického stropu HELUZ MIAKO:

1. **Vysoká únosnost a požární odolnost.**
2. **Velká variabilita použití** – vhodné řešení i pro členité a nepravidelné půdorysy, s přídatnou výztuží je lze navrhnout pro konzoly balkonů a schodišťových podestí i jako spojité nosníky.
3. **Jednotný keramický pohled** – vhodný podklad pro dokonalou přilnavost omítek.
4. **Nenáročná manipulace** umožňuje i ruční montáž bez použití těžké techniky, lze použít i pro rekonstrukce a do staveb s omezeným přístupem techniky.
5. **Jednoduché řešení provádění prostupů** instalačních šachet a výměn u komínů.
6. **Zdravé mikroklima** v místnostech je zaručeno schopností keramických konstrukcí přijímat a bezproblémově uvolňovat vlhkost.





Stropní nosníky a vložky HELUZ MIAKO

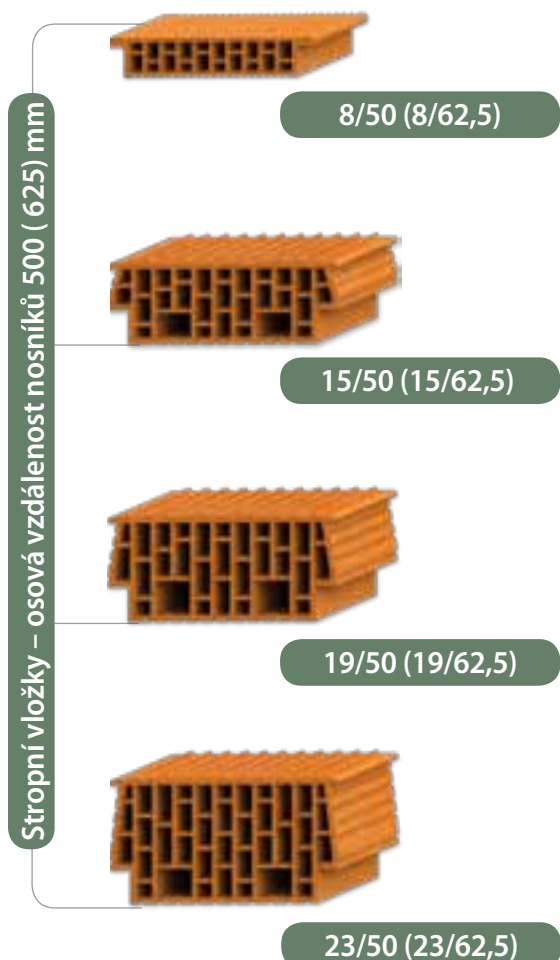


Stropní nosníky HELUZ MIAKO

Vyrábí se v délkách od 1 500 do 8 250 mm (v délkovém modulu po 250 mm), celkem 28 typů.

Pro světlé rozpětí místností do max. 6 000 mm je výška nosníků 175 mm pro všechny tloušťky stropů.

Pro místnosti se světlostí větší než 6 000 mm do max. 8 000 mm je výška nosníků 230 mm a používají se pro tloušťky stropů od 250 do 290 mm.



Stropní vložky HELUZ MIAKO

Stropní vložky jsou vyráběny v jednotné délce 250 mm s výškou 150, 190 a 230 mm.

Vložky s doplňkovou výškou 80 mm jsou používány všude tam, kde je třeba zvýšit únosnost stropní konstrukce např. v místech prostupů, výměn a skrytých průvlaků (obr. 1).



Věncovky HELUZ



Věncovky HELUZ

Pro vnější obezdívání stropní konstrukce se používají keramické věncovky HELUZ, které vytváří cihelný obvodový plášť železobetonových věnců a spolu s vloženým izolantem, polystyrénem o tloušťce min. 100 mm, zajišťují požadovanou tepelnou izolaci věnce v celé tloušťce stropu.

Podle výšky stropní konstrukce se zvolí výška věncovky a tloušťka malty. **Výšky vyráběných věncovek** jsou 150, 185, 225 a 265 mm.



Věncovka

8/15; 18,5; 22,5; 26,5





Technické informace

HELUZ MIAKO



obr. 2



obr. 3



obr. 4

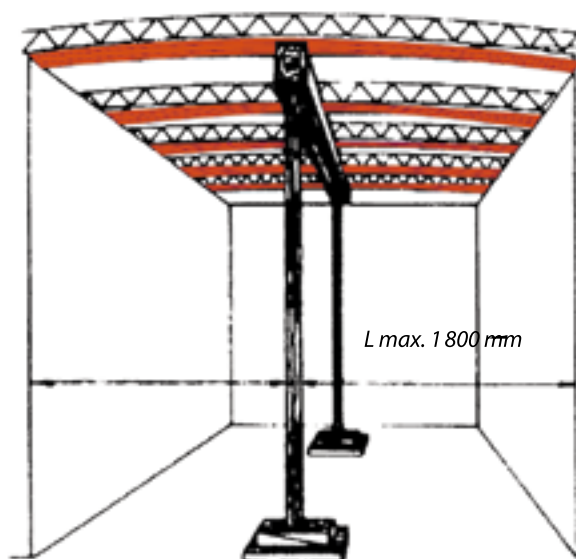
Ukládání stropních nosníků a vložek

Stropní nosníky se ukládají v osově vzdálenosti 625 nebo 500 mm dle rozměru stropních vložek (obr. 2 a obr. 6).

Ukládají se na cementovou maltou srovnané obvodové a nosné zdivo a nebo na vyrovnaný železobetonový věnec. Na takto srovnané zdivo (věnec) se doporučuje pod stropní konstrukci položit asfaltový pás. **Minimální uložení nosníku je 125 mm.**

Stropní vložky se kladou na sucho a na sraz na osazené a podepřené nosníky, a to rovnoběžně s nosnou zdí, postupně od jednoho konce ke druhému (obr. 3 a obr. 6).

V závislosti na rozpětí a zatížení stropní konstrukce se navrhne vhodná výška nosníků a keramických vložek a také tloušťka nabetonované vrstvy 40 nebo 60 mm (obr. 4). Výsledná tloušťka stropu se pohybuje od 190 mm do 290 mm po 20 mm.

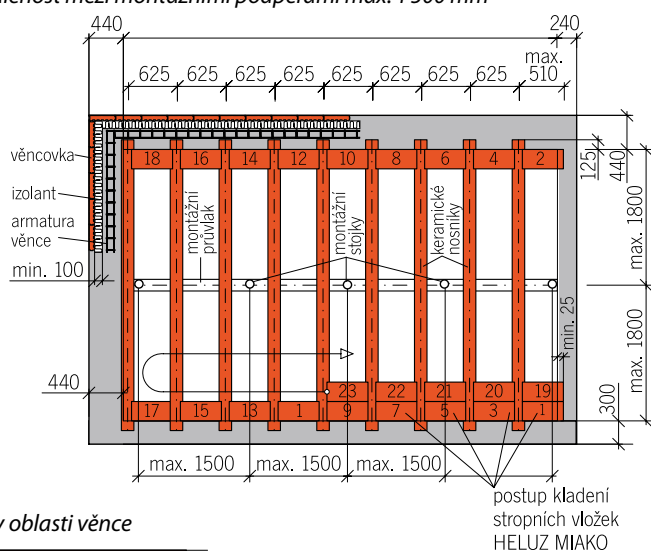


Obr. 5 – doporučené vzepření nosníků od délky 4 500 mm o 1/600 jejich délky

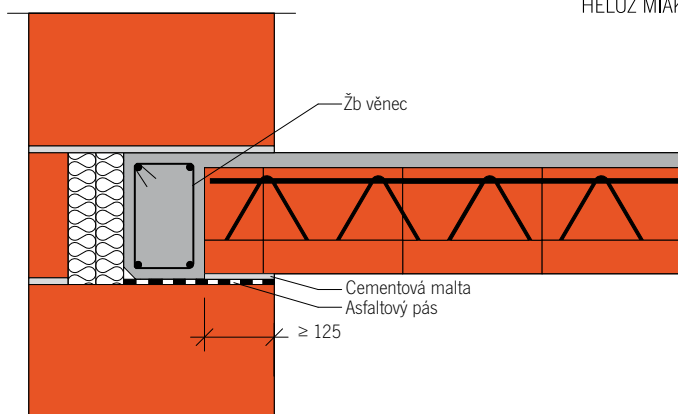
Technické informace HELUZ MIAKO



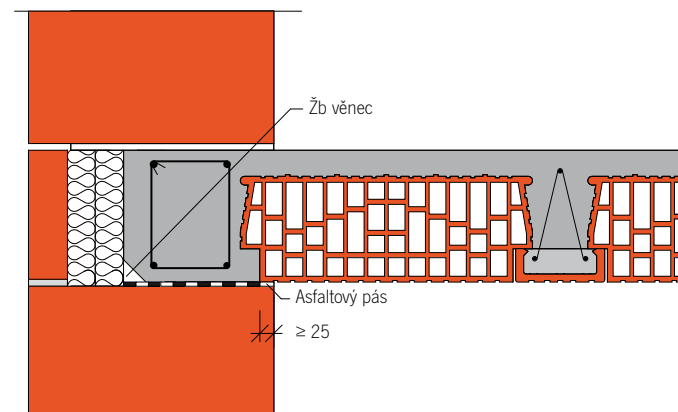
Obr. 6 – vzdálenost mezi montážními podpěrami max. 1 500 mm



Podélný řez v oblasti věnce



Příčný řez v oblasti věnce



DŮLEŽITÉ:

- Před podepřením montážními podpěrami není strop pochůzný.
- S betonáží lze začít až po uložení stropních vložek po celé délce nosníku.
- Před betonáží je nutné odstranění nečistot a navlhčení celé plochy stropu.